

# **BibleTime kézikönyv**

**Fred Saalbach  
Jeffrey Hoyt  
Martin Gruner  
Thomas Abthorpe**

---

# BibleTime kézikönyv

by Fred Saalbach, Jeffrey Hoyt, Martin Gruner, and Thomas Abthorpe

2.9.1

Copyright © 1999-2011 The BibleTime Team

## Abstract

A BibleTime egy teljesen ingyenes és szabad Biblia tanulmányozó program. A program kezelőfelülete a Qt keretrendszerre épült, ami lehetővé teszi többféle operációs rendszeren való futtatását, mint Linux, Windows, FreeBSD és Mac OS X rendszeren. A szoftver a SWORD programozási könyvtárat használja, több, mint 200 ingyenes Bibliaváltozattal, kommentárokkal, szótárakkal és könyvekkel, amit a Crosswire Bible Society biztosít.

A BibleTime kézikönyv a BibleTime programmal együtt terjesztve.

---

---

# Table of Contents

1. Bevezetés .....	1
Mi a BibleTime .....	1
Elérhet# dokumentumok .....	1
Motivációnk .....	1
2. BibleTime indítása .....	2
Hogyan indítsuk a BibleTime programot .....	2
BibleTime indítása .....	2
Egyéni indítások .....	2
BibleTime els# indítása .....	2
3. A program m#ködése .....	3
A program áttekintése .....	3
A BibleTime ablak részei .....	3
A Könyvespolc .....	3
A Nagyító .....	4
A Munkaasztal .....	4
Keresés a dokumentumokban .....	5
Keresés egy megnyitott ablakban .....	5
Keresési párbeszédablak elérése .....	5
A keresés testreszabása .....	6
Keresési találatok .....	7
A Könyvespolc menedzser .....	8
Telepítési útvonal(ak) beállítása .....	8
Dokumentum(ok) telepítése/frissítése .....	9
Dokumentum(ok) törlése .....	9
Keresési indexek .....	9
Exportálás és Nyomtatás .....	9
4. BibleTime beállítása .....	10
A BibleTime Beállítása párbeszédablak .....	10
Képerny# .....	10
Munkaasztal .....	10
A Nyelvek .....	10
Gyorslinkek .....	12
5. Tájékoztató .....	14
F#menü referenciája .....	14
Fájl .....	14
Nézet .....	14
Keresés .....	15
Ablak .....	15
Beállítások .....	16
Segítség .....	16
Hivatkozások .....	17
.....	17
Billenty#kombinációk .....	18

---

## List of Tables

3.1. Keresési típusok .....	7
4.1. UNICODE bet#készletek .....	12

---

# Chapter 1. Bevezetés

## Mi a BibleTime

A BibleTime egy könnyen telepíthető és kezelhető Biblia tanulmányozó eszköz, különféle szövegtípussal, nyelvvel, továbbá rengeteg telepíthető dokumentummal, modullal. Ez a program a SWORD [<http://www.crosswire.org/sword>] keretrendszerre épül, mely lehetővé teszi a szövegek megjelenítését, keresését stb. A SWORD a Crosswire Bible Society [<http://www.crosswire.org>] zászlóshajója.

A BibleTime arra lett tervezve, hogy a SWORD projekt által értelmezhető formátumú dokumentumokat alkalmazza. Teljeskörű információt a támogatott formátumokról a SWORD projekt fejlesztői szekciójában [<http://www.crosswire.org/sword/develop/index.jsp>] találhat.

## Elérhető dokumentumok

Több, mint 200 dokumentum 50 nyelven érhető el a Crosswire Bible Society [<http://www.crosswire.org>] honlapján. Itt találhat:

## Motivációnk

Elhatározásunk, hogy szolgáljuk Istent, és megtegyünk mindent a részünkben, hogy segítsünk másoknak növelni a kapcsolatukat Vele. Igyekszünk, hogy egy minőségi, értelmes programot készítsünk, ami egyszerű és kézenfekvően használható. Vágyunk, hogy az Úr dicsőítve legyen, ahogyan Tőle származik minden jó.

Minden jó adomány és minden tökéletes ajándék felülre való, és a világosságok Atyjától száll alá, a kinél nincs változás, vagy változásnak árnyéka.

—Jakab 1:17, Károli

Az Úr áldja önt, miközben a programot használja.

---

# Chapter 2. BibleTime indítása

## Hogyan indítsuk a BibleTime programot

### BibleTime indítása

A BibleTime egy végrehajtható fájl, amit a Start menüben indíthat, evvel az ikonnal:



A BibleTime természetesen indítható parancssorból is. Indításhoz írja be egy terminál ablakba ezt:

```
bibletime
```

### Egyéni indítások

Terminálból is indítható a BibleTime véletlenszerű verssel az alapértelmezett bibliából:

```
bibletime --open-default-bible "<random>"
```

Egy meghatározott verssel indításhoz (pl. Jn 3:16), ezt írja be:

```
bibletime --open-default-bible "John 3:16"
```

Természetesen a könyvek neveit saját nyelvén is megadhatja.

### BibleTime első indítása

Amennyiben először indította el a BibleTime-t, be kell állítania a Beállítások menü alatti opciókat.

A BibleTime Beállítása  
párbeszédablak

BibleTime testreszabása Ez az ablak teszi lehetővé, hogy a BibleTime a szükségének megfelelő legyen. Tekintse meg a lehetőségek részletes leírását.

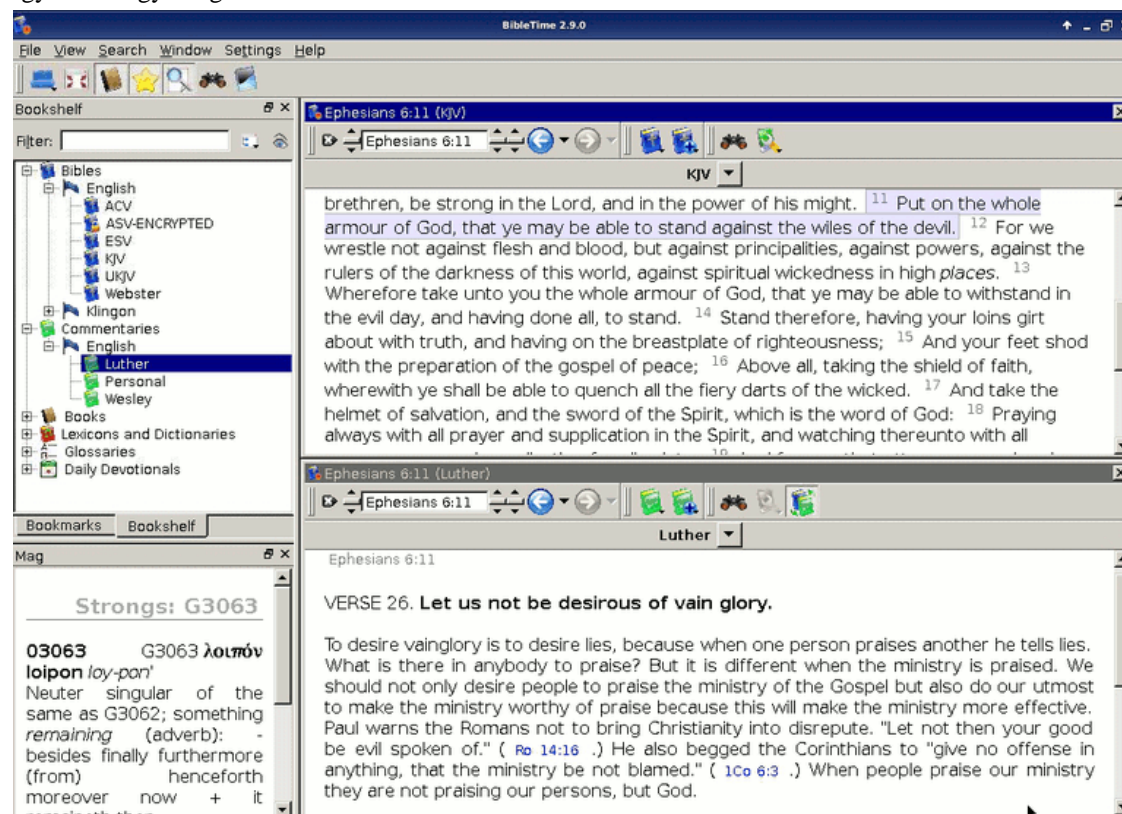
Könyvespolc menedzser

Könyvespolc beállítása. Ez az ablak teszi lehetővé a könyvespolcának beállítását, hozzáadhat, törölhet munkákat a rendszerben. Csak akkor jelenik meg ez az ablak, ha nincs alapértelmezett könyvespolc beállítva. Tekintse meg ezt a részt további információkért. Ha üres könyvespolccal indulnak, hasznos lehet legalább egy Biblia, kommentár, lexikon vagy egy könyv telepítése, hogy gyorsan megismerje a BibleTime alap lehetőségeit. A frissítés gombra kattintva megtekintheti a Crosswire Bible Society által biztosított dokumentumok listáját.

# Chapter 3. A program m#ködése

## A program áttekintése

Így néz ki egy átlagos BibleTime munkamenet:



Könnyen felismerheti az alkalmazás különböz# részeit. A Könyvespolc a bal oldalon a dokumentumok és a könyvjelz#k kezelésére használható. A kisebb "Nagyító" ablak alatta a dokumentumokba ágyazott extra információt mutatja. Amikor azt egérmutatót egy lábjegyzet jelzés fölé viszi, a "Nagyító" megmutatja az aktuális lábjegyzet tartalmát. Az eszköztár gyors elérést biztosít a különböz# funkciókhoz, míg a jobb oldalon a munkaasztal a megnyitott dokumentum helye.

Most tekintsük át a részeket egyesével.

## A BibleTime ablak részei

### A Könyvespolc

A Könyvespolc felsorolja a telepített dokumentumokat kategóriánként és nyelvenként. Itt található a "Könyvjelz#k" kategória is, ahol tárolhatja és elérheti a saját könyvjelz#it.

### Dokumentumok olvasása

Dokumentum olvasásra megnyitáshoz egyszer#en kattintson a bal egérgombbal a kívánt kategóriára (Bibliák, Kommentárok, Lexikonok...) a tartalmuk kijelzéséhez, majd kattintson a kiválasztott munkára a megnyitáshoz. A kívánt dokumentum a Munkaasztal részen lesz látható.

Amikor olvas egy dokumentumot, és meg szeretne nyitni egy másik munkát ugyanannál a résznél, ahol éppen tart, egyszer#en megteheti. Csak kattintson a bal egérgombbal a versre, hivatkozásra (a mutató kéz alakúra vált) és húzza a könyvespolcra. Vigye a kívánt dokumentumra, az a kívánt helyen fog megnyílni. Ugyanígy húzhat egy hivatkozást a nyitott dokumentum ablakra, és az a kívánt hivatkozásra fog ugrani.

## Kiegészít# információk egy adott dokumentumról

Amikor jobb egérgombbal rákattint egy dokumentum szimbólumára, egy helyi menüt láthat olyan bejegyzésekkel, ami az adott munkára érvényes. Az "Névjegy" egy új ablakot nyit meg, a dokumentumra vonatkozó információkkal. A "Feloldás" egy kis párbeszédablakot nyit meg, ahol megadhatja a zárolt dokumentumok feloldó kulcsát. A zárolt dokumentumokról kiegészít# információt olvashat ezen az oldalon [<http://www.crosswire.org/sword/modules/aboutlocked.jsp>], a Crosswire Bible Society honlapján.

## Keresés a dokumentumokban

Kereshet a dokumentumokban, ha a jobb egérgombbal kattint a dokumentum ikonjára, és kiválasztja a "Keresés itt:" menüpontot. A Shift segítségével másik ikonokra kattintva hozzáadhat még dokumentumokat a kereséshez, ekkor az összes kiválasztott munkában fog keresni. A keresés teljes leírását itt találhatja.

## Munka a könyvjelz#kkel

### Tip

A Fogd & Vidd m#ködése

Kattintson a jobb egérgombbal a könyvjelz#k kategóriára, majd válassza az "Új mappa létrehozása" menüelemet egy új könyvjelz# mappa létrehozásához. Használhatja egyszer#en a Fogd & vidd technikát is, hogy verset húzzon a munkaasztalról, vagy a keresési eredményeket áthúzza a könyvjelz#khöz, illetve, hogy újrarendezze a meglév# könyvjelz#it.

Lehet#sége van könyvjelz#k importálására és exportálására is. Ennek érdekében nyissa meg a helyi menüt a könyvjelz# mappában, ahogyan az az el#z#ekben le lett írva, majd válassza a "Könyvjelz#k exportálása" menüpontot. Ekkor el#jön egy párbeszédablak, mely segítségével mentheti a könyvjelz#it. Az importálás hasonlóképpen történik.

A jobb egérgombbal kattintás természetesen alkalmazható a mappák és a könyvjelz#k neveinek és leírásainak megváltoztatására is.

## A Nagyító

Ez a kis ablak a BibleTime bal alsó részén alaphelyzetben passzív. Amikor az egérrel egy olyan szövegrész fölé megy, ami kiegészít# információ (például Strong's számok, hivatkozások) tartozik a szöveghez az ebben a részben látható. Tegyen egy próbát...

## A Munkaasztal

A munkaasztal a igazi munkaterülete a BibleTime szoftvernek. Ide nyílnak meg a dokumentumok a könyvespolcra, olvashatja azokat, kereshet bennük, és saját megjegyzéseket f#zhet és elmentheti azokat ( ahogyan az itt látható).

## Dokumentumok olvasása

Ahogyan azt már láthattuk, a dokumentumokat egyszer#en megnyithatjuk a Könyvespolcra, az ikonjukra kattintva. A megnyitási terület a munkaasztalon van. Minden ablak rendelkezik eszköztárral, amelyen segédeszközöket találhat a navigáláshoz a megnyitott munkában.



## Megnyitott ablakok elhelyezése

Természetesen egyszerre több dokumentum lehet megnyitva a munkaasztalon, ahol több lehet#sége van azokat elrendezni. Vessen egy pillantást az Ablak menüre a f#menüben. Látható, hogy az ablakok elhelyezkedését ön kézzel is és a BibleTime automatikusan is szabályozhatja. Ez utóbbi eléréséhez válassza az Ablak menü → Ablakok automatikus elrendezése menüpontot. Csak próbálja ki, egyszer#, és m#ködik.

## Saját kommentár szerkesztése

Ahhoz, hogy a saját kommentárját a Biblia részeként tárolja, szükséges telepíteni a Crosswire Bible Society [<http://www.crosswire.org>] egyik modulját, a "Személyes kommentárt" ezt az angol nyelv# dokumentumoknál találja Personal Commentary néven.

Amikor megnyitja a saját kommentárját az ikonjára kattintva a könyvespolcon, olvasási üzemmódban nyílik meg, ekkor nem tudja szerkeszteni. Szerkeszteni akkor tudja, ha jobb egérgombbal kattint, és kiválasztja a Dokumentum szerkesztése pontot és az Egyszer# szöveg (forráskód szerkeszt#) vagy HTML(alap wysiwyg szerkeszt#) lehet#séget.

### Tip

Ha a Dokumentum szerkesztése inaktív, lehetséges, hogy nincs írási joga a személyes kommentárhoz.

### Tip

A fogd & vidd m#ködik itt is, csak ejtse egy vers hivatkozását a dokumentumra, és a vers szövege beszúrásra kerül.

## Keresés a dokumentumokban

### Keresés egy megnyitott ablakban

Kereshet kifejezést vagy szót a megnyitott ablak(ok)ban, például az éppen olvasott fejezetben, úgy, ahogy bármely más programban is. Csak kattintson a jobb egérgombbal, és válassza a Keresés... opciót, vagy használhatja a F billenty# kombinációt. Olvasson tovább, hogy megtudja, hogyan kereshet a teljes dokumentumokban is.

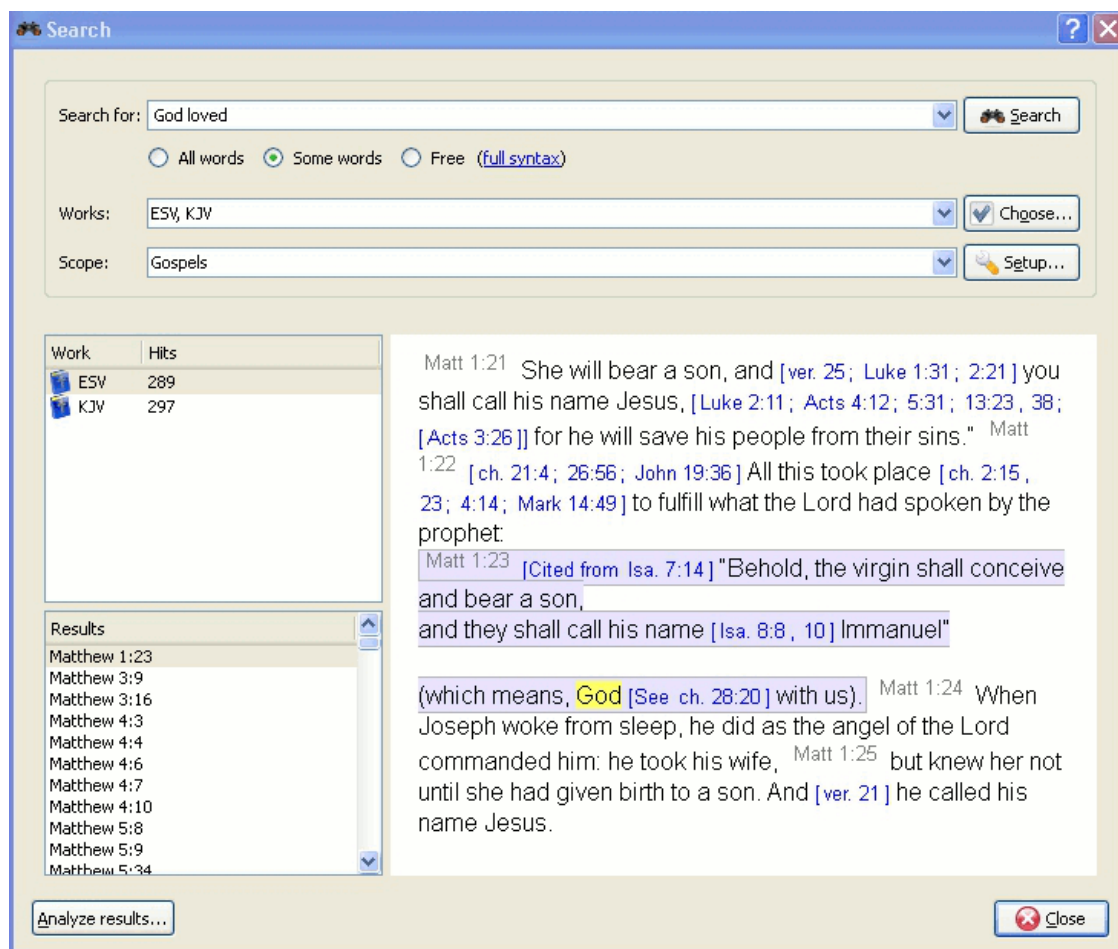
### Keresési párbeszédablak elérése

Keresést kezdeményezhet egy dokumentumban, hogy jobbegérgombbal rákattint az ikonjára a Könyvespolcon, és kiválasztja a Keresés a dokumentum(ok)ban lehet#séget. A Shift vagy a Ctrl nyomva tartásával egyszerre több dokumentumot is hozzáadhat a kereséshez, hasonló módon, mint ha csak egy dokumentumban keresne. Ekkor az összes kiválasztott munkában fog keresni egyszerre.

Szintén elérhet# a keresési funkció a f#menü Keresés almenüjéb#l, ahol kiválaszthatja a megfelel# bejegyzést.

A harmadik lehet#ség a kereséshez a keresés ikonra kattintással érhet# el egy megnyitott olvasási ablakban. A harmadik lehet#ség a kereséshez a keresés ikonra kattintással érhet# el egy megnyitott olvasási ablakban.

## A keresés testreszabása



## Dokumentumok kiválasztása

A párbeszédablak fels# részében található egy Választás feliratú gomb. Ha egyszerre több dokumentumban kíván keresni, kattintson erre a gombra, és a lehet#ségek#l kiválaszthatja a keresésbe bevonandó munkákat. A párbeszédablak fels# részében található egy Választás feliratú gomb. Ha egyszerre több dokumentumban kíván keresni, kattintson erre a gombra, és a lehet#ségek#l kiválaszthatja a keresésbe bevonandó munkákat.

## Keresési hatókörök használata

Sz#kítheti a keresés hatókörét a Biblia egyes részeire, amennyiben választ egyet a Hatósugár által felajánlott listából. Ön is meghatározhat hatókört a Telepítés gombra kattintva. Sz#kítheti a keresés hatókörét a Biblia egyes részeire, amennyiben választ egyet a Hatósugár által felajánlott listából. Ön is meghatározhat hatókört a Telepítés gombra kattintva.

## Az alapvet# keresési kifejezések bemutatása

Billenttyűzze be a keresési kifejezéseket szóközzel elválasztva. Alapértelmezetten a keresés eredménye az összes szót tartalmazza. Amennyiben bármelyik szó megfelel# a begépeltek közül, válassza a Bármely szó gombot. Amennyiben bonyolultabb keresési szempontokat kíván megadni, válassza az Egyéni gombot. Példákat találhat a teljes kifejezés lehet#ségre kattintva.

Használhat helyettesít# karaktereket is: a '\*' bármennyi bet#t helyettesít, míg a '?' csak egyet. Zárójelek használatával csoportosíthatja (mint matematikában) a keresési kifejezéseket, például: '(Jézus OR lélek) ÉS Isten'.

Ha a f# szövegt#l eltér# szövegrészt keres, akkor a szövegtípus megadása után ':', és jöhet a keresési kifejezés. Például, ha a H8077-es Strong's szám el#fordulását keresi, így kell megadni: 'strong:H8077'.

Elérhet# szövegtípusok:

**Table 3.1. Keresési típusok**

El#tag	Jelentés	Példa
heading: (fejléc)	A fejlécekben keres	heading:Jézus
footnote: (lábjegyzet)	a lábjegyzetekben keres	footnote:Mózes
strong:	a Strong's számok el#fordulásait keresi	strong:G535
morph: (alak)	alaktani kódokra keres	morph:N-GSM

## Tip

Jobb egérgombbal egy telepített munkára kattintva kiválaszthatja a Névjegy menüpontot, hogy megnézzze, milyen fent említett keresési lehet#ségei vannak. Nem minden dokumentum rendelkezik ilyen típusú keresési lehet#ségekkel.

A BibleTime a Lucene keres#motorját alkalmazza, mely további fejlettebb keresési lehet#séget ajánl. Többet megtudhat err#l a <http://lucene.apache.org/java/docs/index.html> [http://lucene.apache.org/java/docs/index.html] webcímen.

## Keresési találatok

Bemutatunk néhány példát a keresésre, munkánként csoportosítva. Jobb egérgombbal a munkára kattintva lehet#sége nyílik menteni, másolni vagy kinyomtatni az összes verset, amelyet talált a munkában akár egyszerre is. Ugyanígy m#ködik az is, ha csak egy, vagy több hivatkozást jelöl ki mentésre, másolásra, vagy nyomtatásra. Egy hivatkozásra kattintva az el#nézeti ablakban láthatóvá válik a vers a szöveggörnyezetében.

## Tip

Ragadjon meg egy hivatkozást, és ejtse a Könyvespolcon egy dokumentum ikonjára, és a dokumentum megnyílik a hivatkozott versnél. Ragadjon meg egy hivatkozást, és ejtse a Könyvespolcon egy dokumentum ikonjára, és a dokumentum megnyílik a hivatkozott versnél.

## Tip

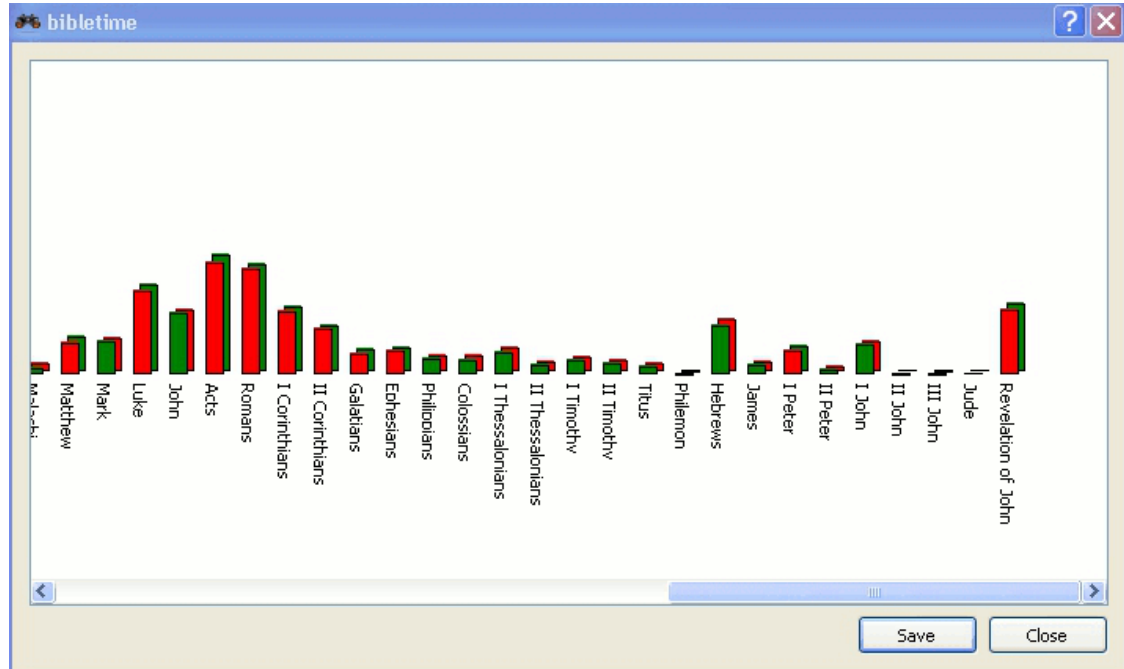
Ragadjon meg egy hivatkozást, és ejtse egy megnyitott ablakra, a dokumentum a hivatkozott helyre ugrik. Ragadjon meg egy hivatkozást, és ejtse egy megnyitott ablakra, a dokumentum a hivatkozott helyre ugrik.

## Tip

Válasszon ki hivatkozásokat, és húzza a könyvespolcra könyvjelz#k készítéséhez. Válasszon ki hivatkozásokat, és húzza a könyvespolcra könyvjelz#k készítéséhez.

## Keresési találatok elemzése

Kattintson a Találatok elemzése gombra, hogy megnyissa a találatokat elemz# ablakot. Itt egy egyszer# grafikus elemzést láthat a találatokról, találatok száma szerint a Biblia könyvei szerint. Ezt az elemzést is el tudja menteni.



## A Könyvespolc menedzser

A Könyvespolc menedzser egy segédeszköz a könyvespolcunk kezeléséhez. Ennek segítségével tud új dokumentumokat telepíteni a könyvespolcra, frissíteni vagy akár törölni azokat. Megtalálja a f#menü Beállítások → Könyvespolc menedzser almenüjében.

### Tip

Ha ez az els# alkalom, hogy elindította a BibleTime -t, kattintson a Frissítés gombra, hogy lássa a Crosswire Bible Society által biztosított munkák listáját.

## Telepítési útvonál(ak) beállítása

Itt adható meg, hogy a BibleTime hol tárolhatja a "Könyvespolcát" a merevlemezen. Megadhat egyszerre több könyvtárat is, de az alapértelmezett a "~/.sword/" \*nixokon, és "C:\Documents and Settings\All Users\Application Data\Sword" Windowson.

### Tip

Ha rendelkezésre áll egy Sword CD, és nem akarja azt feltelepíteni, lehet#sége van a CD elérési útját megadni, mintha "könyvespolc" lenne, ebben az esetben a BibleTime indításakor az összes dokumentum látható lesz, ha a CD a gépben van. Ha rendelkezésre áll egy Sword CD, és nem akarja azt feltelepíteni, lehet#sége van a CD elérési útját megadni, mintha "könyvespolc" lenne, ebben az esetben a BibleTime indításakor az összes dokumentum látható lesz, ha a CD a gépben van.

## Dokumentum(ok) telepítése/frissítése

Evvel a lehet#séggel élve csatlakozhat egy dokumentum tárolóhelyhez ("könyvtárhoz"), és letölthet egy, vagy akár több munkát a saját helyi könyvespolcára. Ezek a könyvtárak lehetnek helyiek is (pl. SWORD CD), vagy távoliak is (pl. a Crosswire online SWORD tárolóhelye, vagy más oldalak, ahol SWORD modulok találhatók). További forrásokat adhat hozzá a Lista letöltése... gombra kattintva, ha az Új telepítési forrás ablak látható. Egyszer#en kezelheti ezeket a lel#helyeket a Hozzáadás és a Törlés gomb segítségével.

A telepítési vagy frissítési folyamat elkezdéséhez válassza ki a forrást, melyhez csatlakozni kíván, és a helyi könyvespolcot, ahova telepíteni szeretne. Ezek után kattintson a Frissítés... gombra. A BibleTime leellen#rzi a tároló tartalmát, és elkészít egy listát a telepíthet#, vagy a meglév# de frissíthet# dokumentumokról. Már csak ki kell jelölnie a telepítend#eket, majd Telepítés... és a kívánt munkák a könyvespolcára kerülnek. A telepítési vagy frissítési folyamat elkezdéséhez válassza ki a forrást, melyhez csatlakozni kíván, és a helyi könyvespolcot, ahova telepíteni szeretne. Ezek után kattintson a Frissítés... gombra. A BibleTime leellen#rzi a tároló tartalmát, és elkészít egy listát a telepíthet#, vagy a meglév# de frissíthet# dokumentumokról. Már csak ki kell jelölnie a telepítend#eket, majd Telepítés... és a kívánt munkák a könyvespolcára kerülnek.

## Dokumentum(ok) törlése

Ez a lehet#ség biztosítja önnek, hogy a nem kívánt munkákat eltávolítsa, lemezterületet szabadítson fel. Egyszer#en jelölje meg a törölni kívánt eleme(ke)t a könyvespolcon, majd kattintson a Törlés... gombra. Ez a lehet#ség biztosítja önnek, hogy a nem kívánt munkákat eltávolítsa, lemezterületet szabadítson fel. Egyszer#en jelölje meg a törölni kívánt eleme(ke)t a könyvespolcon, majd kattintson a Törlés... gombra.

## Keresési indexek

Ez az opció teszi lehetővé, hogy új indexeket készítsen, vagy kitakarítsa a törölt dokumentumok elárvult indexeit. Ez az opció teszi lehetővé, hogy új indexeket készítsen, vagy kitakarítsa a törölt dokumentumok elárvult indexeit.

### Tip

If you are having problems with your search function, visit this feature.

## Exportálás és Nyomtatás

Több helyen van lehet#sége helyi menüt nyitni a jobb egérgommbal. Helyzett#l függ#en lehet#sége van Kijelölni, Másolni (a vágólapra), Menteni vagy Nyomtatni. Ilyen menü nyílik meg például az olvasási ablakban, vagy a keresési ablakban, mikor egy találatra kattint. Tényleg ilyen egyszerű, csak próbálja ki.

A BibleTime nyomtatási képességei csak a legalapvet#bbek, és csak segédeszköz jelleg#ek. Amennyiben ön szöveget szerkeszt, vagy prezentációt készít, melyben BibleTime szöveget szeretne elhelyezni, javasoljuk, hogy erre küls#, önnek megfelel# eszközt használjon, minthogy a BibleTime nyomtatási képességeire támaszkodjon közvetlenül. A BibleTime nyomtatási képességei csak a legalapvet#bbek, és csak segédeszköz jelleg#ek. Amennyiben ön szöveget szerkeszt, vagy prezentációt készít, melyben BibleTime szöveget szeretne elhelyezni, javasoljuk, hogy erre küls#, önnek megfelel# eszközt használjon, minthogy a BibleTime nyomtatási képességeire támaszkodjon közvetlenül.

---

# Chapter 4. BibleTime beállítása

Ebben a részben áttekintjük a bibletime; beállítását, amit a f#menü Beállítások menüjében talál.

## A BibleTime Beállítása párbeszédablak

A BibleTime felhasználói felülete szükség szerint többféleképpen is módosítható. A beállítási párbeszédablakot elérheti a Beállítások BibleTime beállítása menüpont kiválasztásával.

### Képerny#

A kezdeti megjelenés is beállítható, választhat az alábbi lehet#ségek közül:

- Indítási logó mutatása

A sablonok határozzák meg a szövegek megjelenítését (színek, méretek stb.). Többféle beépített sablon áll rendelkezésre. Amennyiben kiválaszt egyet, láthatja az el#nézeti képét a jobb oldalon.

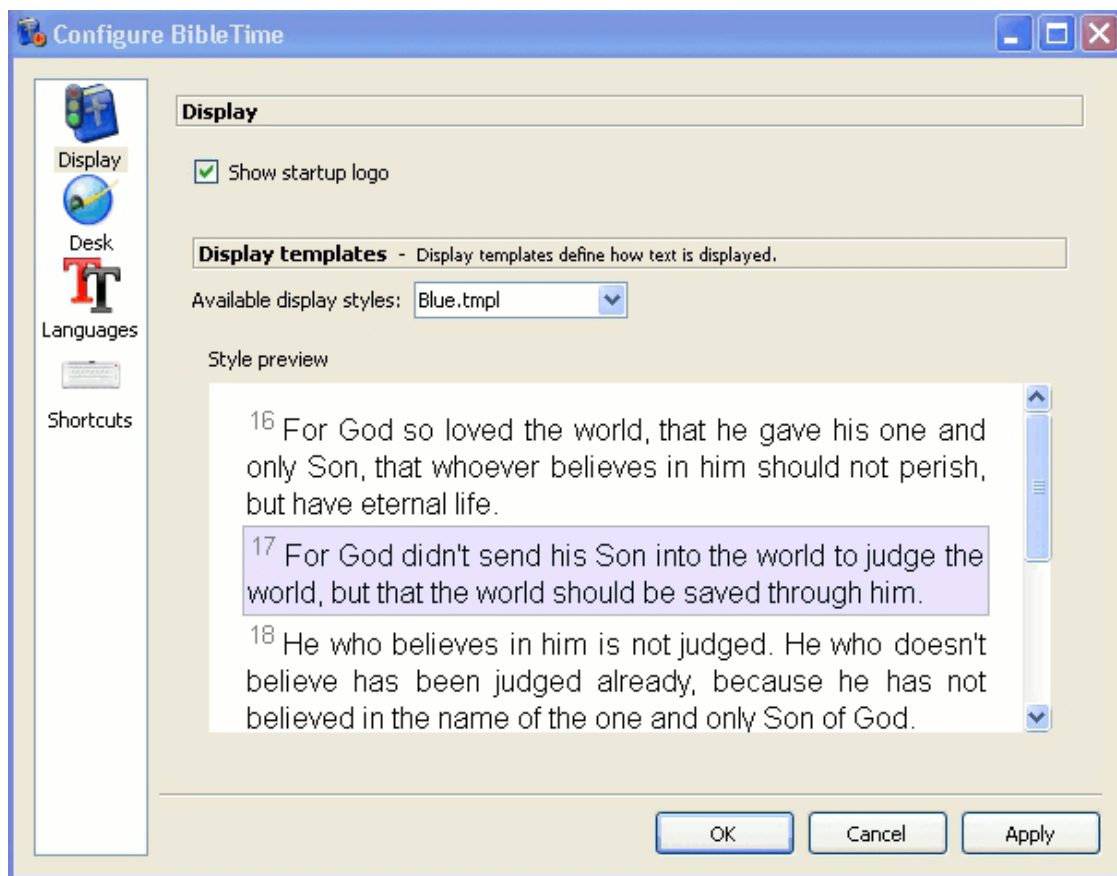
### Munkaasztal

Sok lehet#séget, melyet a SWORD keretprogram biztosít, tesztre lehet szabni a BibleTime futtatása közben. Ezek a lehet#ségek jelezve vannak a párbeszédablakban. Lehet#ség van továbbá az alapértelmezett dokumentumok meghatározására, melyeket akkor használunk, ha nem egy konkrét dokumentum van meghatározva egy hivatkozásban. Például: ha a Károli fordítású Biblia van megadva alapértelmezett Bibliának, ebb#l fog megjelenni a hivatkozott vers a "Nagyító" ablakban, ha ez egeret egy kereszthivatkozás fölé viszi például egy King James fordítású Bibliában.

### A Nyelvek

Itt állíthatja be a Biblia könyvcímeinek a nyelvét. Válassza a saját nyelvét, ha lehetséges, és otthonosabban fogja érezni magát.

Alapértelmezetten a BibleTime az alapértelmezett rendszer szerinti bet#készletet használja, amit ön felülbírálnak, ha szükséges. Néhány nyelv speciális bet#készletet igényel a korrekt megjelenítéshez. Ez az ablak lehet#séget nyújt önnek, hogy egyedi bet#készletet határozzon meg minden nyelvhez.



A bet#készletek beállítása.

BibleTime képes az összes támogatott bet#készletet használni. Ha a dokumentum amit néz, tökéletesen megjelenik, nem kell tennie semmit, ellenben ha a dokumentum egy sorozat kérd#jelt (????????), vagy üres négyzetet tartalmaz, akkor tudhatja, hogy az alapértelmezett bet#készlet nem tartalmazza azokat a karaktereket, amelyek a helyes megjelenítéshez szükségesek.

Hogy kijavítsa, válassza ki a dokumentum nyelvét a legördül# menüb#l. Kattintsa be az egyedi bet#készlet használata jelöl#négyzetet. Például a Code2000 bet#készlet olyan karaktereket tartalmaz, amit sok nyelv használ. Ha egyetlen telepített bet#készlet sem képes helyesen megjeleníteni a kívánt dokumentumot, akkor próbálja meg telepíteni a kívánt nyelv nyelvi fájljait.

## Bet#készlet telepítése

A kívánt bet#készlet telepítése túlmutat ezen kézikönyvnek a hatáskörén. További információért keresse fel a UNICODE HOWTO [<http://www.linux.org/docs/ldp/howto/Unicode-HOWTO-2.html>] weboldalt.

### Tip

Ha egy egyszer#bb, kisebb bet#készletet használ, mint a Clearlyu (kb. 22kb), a BibleTime gyorsabban fut, mint egy nagyobb, összetettebb bet#készletnél, mint a Bitstream Cyberbit@ (kb. 12MB).

## Elérhet# bet#készletek

A bet#készletek különféle forrásokból érhet#ek el:

- Az ön \*nix disztribúciója.
- Az ön disztribúciójának nyelvi fájljai.
- Meglévő Microsoft Windows@telepítés ugyanazon a számítógépen.
- Bet#készlet-gy#jtemény, például Adobe vagy Bitstream.
- Online bet#készlet-gy#jtemények.

Az UNICODE bet#készletek többféle karaktert tartalmaznak, mint az egyéb készletek, és néhány ilyen bet#készlet ingyenesen is elérhető. Egy bet#készlet sem tartalmazza az összes karaktert, amit az UNICODE szabvány meghatároz, ezért lehetséges, hogy nyelvenként különböző bet#készleteket kell használnia.

**Table 4.1. UNICODE bet#készletek**

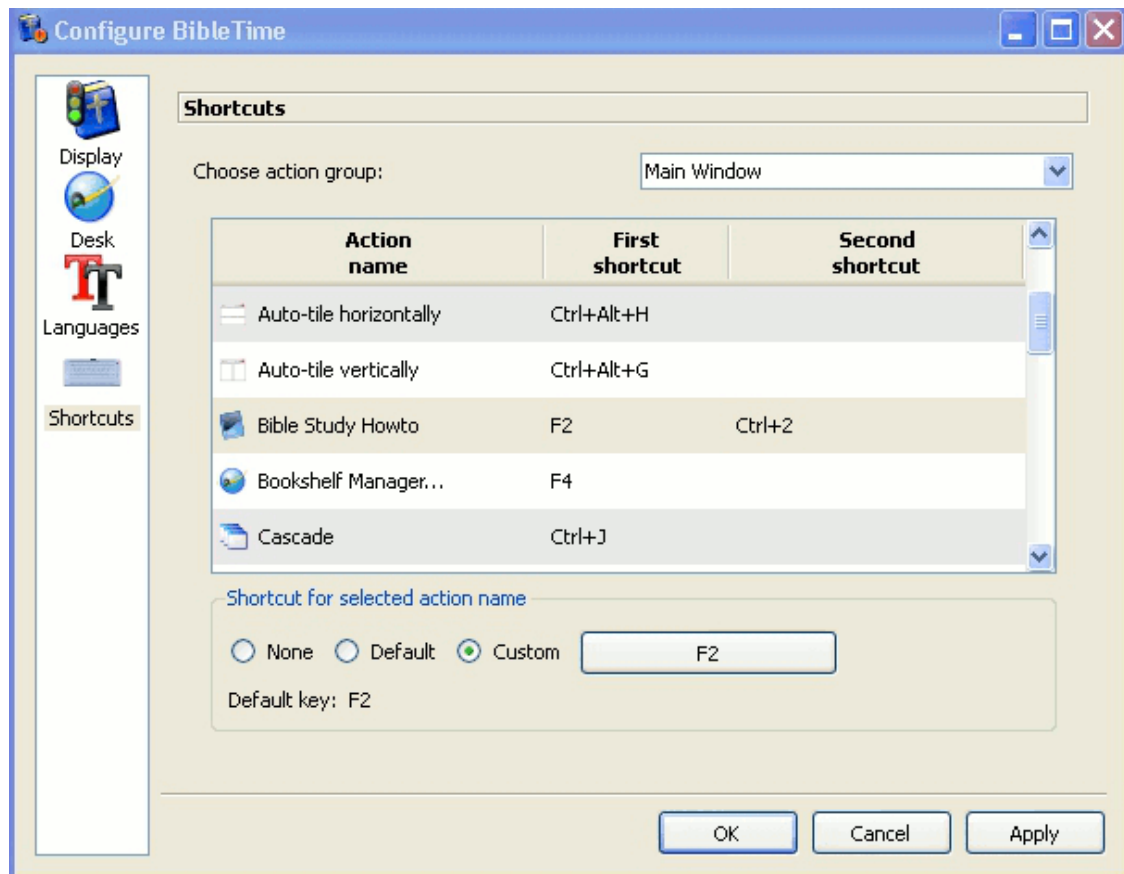
Code2000 [ <a href="http://code2000.net/CODE2000.ZIP">http://code2000.net/CODE2000.ZIP</a> ]	Lehetséges, hogy a legjobb ingyenes UNICODE készlet, amely sokféle karaktert tartalmaz.
SIL unicode bet#készlet [ <a href="http://scripts.sil.org/cms/scripts/page.php?site_id=nrsi&amp;cat_id=FontDownloads">http://scripts.sil.org/cms/scripts/page.php?site_id=nrsi&amp;cat_id=FontDownloads</a> ]	Kiváló UNICODE készletek szerezhetők be a Summer Institute of Linguistics -tól.
FreeFont [ <a href="http://www.nongnu.org/freefont/">http://www.nongnu.org/freefont/</a> ]	Egy új ingyenes UNICODE készlet kezdeményezés.
Crosswire bet#készlet mappája [ <a href="ftp://ftp.crosswire.org/pub/sword/iso/latest/FONTS/">ftp://ftp.crosswire.org/pub/sword/iso/latest/FONTS/</a> ]	További bet#készletek elérhetők a Crosswire Bible Society ftp oldaláról.
Bitstream CyberBit [ <a href="http://aol-4.vo.llnwd.net/pub/communicator/extras/fonts/windows/">http://aol-4.vo.llnwd.net/pub/communicator/extras/fonts/windows/</a> ]	Tartalmazzák a teljes UNICODE karaktereket, de lelassítják a BibleTime futását a méretük miatt.
Clearlyu	A legtöbb disztribúcióban megtalálható, tartalmazza az európai, a görög, héber és thai karaktereket.
Caslon, Monospace, Cupola, Caliban [ <a href="http://fontforge.sourceforge.net/sfds/">http://fontforge.sourceforge.net/sfds/</a> ]	Részletes tartalmakért tekintse meg az információkat a hivatkozott honlapon.

Jó UNICODE bet#készlet listákat találhat a neten, például egyet Christoph Singer összeállításában (Többnyelv# Unicode TrueType bet#készletek az Interneten [<http://www.slovo.info/unifonts.htm>]), vagy egy másik Alan Woodtól (Unicode karakter összetevők és az Unicode készletek, amelyek tartalmazzák [<http://www.alanwood.net/unicode/fontsbyrange.html>]).

## Gyorslinkek

A billenty#kombinációk (el#z#leg gyorsbillenty#k) speciális billenty#parancsok, melyeket a különböző menüelemeknél és ikonoknál alkalmazhatunk. Számos BibleTime parancshoz tartozik billenty#kombináció (itt található a teljes lista). A legtöbb BibleTime parancs rendelkezik billenty#kombinációval, ami nagyon hasznos a legtöbbet használt funkciók eléréséhez.





Az el#z# példában látható, hogy az F2, a "hogyan tanulmányozza a Bibliát"-hoz tartozik egy második billenty#kombináció, a CTRL+2.

# Chapter 5. Tájékoztató

## F#menü referenciája

Ebben a részben részletes leírást találhat a BibleTime f# menüjének összes bejegyzéséről, elérésük szerint csoportosítva, az összes albejegyzéseikkel. Szintén ismertetjük a gyorsbillentyűket, melyek hozzájuk tartoznak. Az elérhető gyorsbillentyűk teljes listáját ebben a részben találja.

### Fájl



Fájl Dokumentum megnyitása

Dokumentum megnyitása. Ez egy menüt nyit meg, ahol lehetőség van telepített dokumentumok megnyitására.



File Kilépés (Ctrl+Q)

BibleTime bezárása. A BibleTime meg fogja kérdezni, hogy elmentse-e a változtatásokat a lemezre.

### Nézet



View Teljes képernyő (F5)

Teljes képernyős mód. Jelölje ezt a módot be, hogy maximalizálja a BibleTime ablakát.



View Show Bookshelf

Könyvespolc megjelenítése. Itt kapcsolhatja ki/be a Könyvespolc megjelenítését. Könyvespolc megjelenítése. Itt kapcsolhatja ki/be a Könyvespolc megjelenítését.



View Show Bookmarks

Könyvespolc megjelenítése. Itt kapcsolhatja ki/be a Könyvespolc megjelenítését, ez kényelmes lehet, ha több helyre van szüksége a Nagyítóhoz.



View Show Mag

Nagyító megjelenítése. Itt kapcsolhatja ki/be a nagyító (információs ablak) megjelenítését. Nagyító megjelenítése. Itt kapcsolhatja ki/be a nagyító (információs ablak) megjelenítését.



View Show parallel text headers

Toggles viewing of additional works Toggle this setting to allow you to view additional works in parallel to your current open books.

View → Toolbár → F# eszköztár mutató (F6)

F# eszköztár megjelenítése. Itt kapcsolhatja ki/be a f# eszköztár megjelenítését.

Nézet → Eszköztárak → Navigációs sáv mutató

A navigáció mutatója a dokumentumokban. Itt állíthatja be a navigációs sáv mutatóját a dokumentumablakokban. Kézenfekvő lehet a teljes eszköztár megjelenítése a megnyitott munkákban

Nézet → Eszköztárak → Dokumentumok mutató

Eszköztár megjelenítése a dokumentumokban. Itt kapcsolhatja ki/be az eszköztár megjelenítését.

Nézet → Eszköztárak → Eszközök  
eszköztár mutatása

Eszközök megjelenítése. Itt kapcsolhatja ki/be az eszközök megjelenítését a megnyitott munkákban..


Nézet → Eszköztárak → Formátum  
mutatása

Formátumot mutat. Kapcsolja be ezt a beállítást amikor a személyes kommentárt szerkeszti HTML formátumban.


Nézet → Eszköztárak →  
Eszköztárak mutatása a  
szövegablakban.

Eszköztár megjelenítése az ablakokban. Itt kapcsolhatja ki/be a teljes eszköztár megjelenítését a megnyitott ablakokban.

## Keresés


 Search Keresés az  
alapértelmezett bibliában (**Ctrl+Alt**  
**+F**) →

Keresés megnyitása az alapértelmezett Bibliában. További dokumentumok adhatók hozzá a párbeszédablakban. További részletes leírást talál itt.


 Search Keresés a meg-  
nyitott munká(k)ban (**Ctrl+O**) →

Az összes megnyitott dokumentumban keres# ablakot nyit meg. Munkák vehet#k el, illetve adhatók a kereséshez a párbeszédablakban. További részletes leírást talál itt.


## Ablak

 Ablak Ablak bezárása  
(**Ctrl+W**) →


Az összes aktív ablakot bezárja

 Ablak Összes bezárása  
(**Ctrl+Alt+W**) →


Az összes ablakot bezárja

 Ablak Átlapolja  
(**Ctrl+J**) →


Az összes ablakot átlapolja

 Ablak Mozaik (**Ctrl+I**) →

Az összes ablakot mozaik elrendezésre váltja

 Ablak Függ#leges  
mozaik (**Ctrl+G**) →

Az összes ablakot függ#leges mozaik elrendezésre váltja

 Ablak Vízszintes  
mozaik (**Ctrl+H**) →

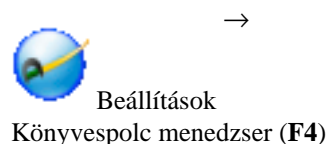
Az összes ablakot vízszintes mozaik elrendezésre váltja

Ablak → Elrendezés	Az ablakok elrendezését szabályozza. A megnyíló menü segítségével eldöntheti, hogy az ablakokat ön rendezze, vagy a BibleTime állítsa be önnek. (Automatikus, csak próbálja ki!).
Ablak → Munkafolyamat mentése	A jelenlegi munkafolyamatot menti. Olyan helyi menüt nyit meg, ahol meglév# folyamatként mentheti a jelenlegit. A következ# elemb#l tudhatja meg, hogyan kell menteni új folyamatot. A jelenlegi munkafolyamatot menti. Olyan helyi menüt nyit meg, ahol meglév# folyamatként mentheti a jelenlegit. A következ# elemb#l tudhatja meg, hogyan kell menteni új folyamatot.
Ablak → Mentés új munkafolyamatként (Ctrl+Alt+S)	A jelenlegi folyamatot új néven menti. Megkérdezi a folyamat nevét a mentéshez. A jelenlegi folyamatot új néven menti. Megkérdezi a folyamat nevét a mentéshez.
Ablak → Munkafolyamat betöltése	El#z#leg mentett folyamat betöltése. Egy helyi menüt nyit meg, ahol kiválaszthatja a betöltend# folyamatot. El#z#leg mentett folyamat betöltése. Egy helyi menüt nyit meg, ahol kiválaszthatja a betöltend# folyamatot.
Ablak → Munkafolyamat törlése	Mentett folyamat törlése. Olyan menüt nyit meg, ahol kiválaszthatja a törlend# munkafolyamatot. Mentett folyamat törlése. Olyan menüt nyit meg, ahol kiválaszthatja a törlend# munkafolyamatot.

## Beállítások

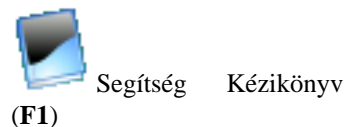


Megnyitja a BibleTime f# beállítási ablakát. Itt megtalál mindent, amire szüksége lehet, hogy a BibleTime úgy viselkedjen, ahogyan azt szeretné. Nézze meg a beállítások részt a részletekért.

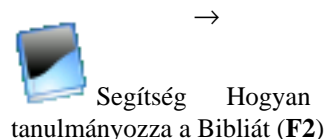


Nyit egy ablakot, ahol megváltoztathatja a SWORD beállításait, és kezelheti a könyvespolcát. B#vebb információért tekintse meg ezt a fejezetet.

## Segítség



Megnyitja a BibleTime felhasználói kézikönyvét. Épp ezt olvassa. Megnyitja a BibleTime felhasználói kézikönyvét. Épp ezt olvassa.



Megnyit egy segédletet a Biblia tanulmányozásához. A BibleTime csapat reménykedik benne, hogy ez a segédlet arra készíteti olvasóit, hogy tanulmányozzák az írásokat, hogy mit is mondanak. Ez a különleges útmutató úgy lett összeállítva, hogy ne vegyen védelmébe semmilyen egyéni felekezeti tanítást. Reméljük, hogy olvassa és tanulmányozza az írásokat, hogy megértse, mit is mondanak. Ha úgy kezdi tanulmányozni az írást, hogy azt kívánja, hogy az Úr vesse a szavát magként a szívébe, # nem fog csalódást okozni. Megnyit egy segédletet a Biblia tanulmányozásához. A BibleTime csapat reménykedik benne, hogy ez a segédlet arra

készíti olvasóit, hogy tanulmányozzák az írásokat, hogy mit is mondanak. Ez a különleges útmutató úgy lett összeállítva, hogy ne vegyen védelmébe semmilyen egyéni felekezeti tanítást. Reméljük, hogy olvassa és tanulmányozza az írásokat, hogy megértse, mit is mondanak. Ha úgy kezdi tanulmányozni az írást, hogy azt kívánja, hogy az Úr vesse a szavát magként a szívébe, # nem fog csalódást okozni.



Help Nap tippje (F3)

Súgó → Névjegy

Hasznos tipp megnyitása A Nap Tippje hasznos ötleteket ad a BibleTime használatához.

Információs ablakot nyit meg a BibleTime projektr#l, benne a BibleTime verziójáról és a fejleszt#kr#l, a SWORD verziójáról, a Qt verziójáról és a felhasználási feltételekr#l. Információs ablakot nyit meg a BibleTime projektr#l, benne a BibleTime verziójáról és a fejleszt#kr#l, a SWORD verziójáról, a Qt verziójáról és a felhasználási feltételekr#l.

## Hivatkozások

Ebben a részben a megnyitott munkák ikonjairól talál leírást.



El#re görget az el#zményekben.



Visszafelé görget az el#zményekben.



Telepített bibliát választ.



Újabb Bibliát választ.



Keresés a kiválasztott dokumentumokban



Testreszabás.



Telepített kommentárt választ.



További kommentár kiválasztása.



A mutatott bejegyzést szinkronizálja az aktív Biblia ablakkal.



Dokumentumok kiválasztása



Egy telepített magyarázatot vagy áhitatot választ.



Egy kiegészítő magyarázatot vagy áhitatot választ.

## Billentyűkombinációk

Ez az összes billentyűkombináció leírásával együttes listája. A felsorolás (többnyire) ABC sorrendnek megfelel. Ha közvetlenül szeretné megtudni, melyik kombináció tartozik egyes menükhöz, tekintse meg közvetlenül a BibleTime menüiben, (ahol jelezve vannak), vagy megkeresheti ebben a részben.

Billentyűkombináció	Leírás
<b>Alt+Balra</b>	Visszalép az előzményekben az olvasó ablakban.
<b>Alt+Jobbra</b>	Előrelép az előzményekben.
<b>Ctrl+Alt+F</b>	Keresés → Keresés az alapértelmezett Bibliában menüvel egyez; keresési ablakot nyit az alapértelmezett Bibliában kereséshez.
<b>Ctrl+Alt+G</b>	Megegyezik az Ablak → Ablakok automatikus igazítása → Függőleges mozaik elrendezéssel, aktiválja az automatikus mozaik elrendezést.
<b>Ctrl+Alt+H</b>	Megegyezik az Ablak → Ablakok automatikus igazítása → Vízszintes mozaik elrendezéssel, aktiválja az automatikus mozaik elrendezést.
<b>Ctrl+Alt+I</b>	Megegyezik az Ablak → Ablakok igazítása → Automatikus mozaik elrendezés ugyanaz; aktiválja az automatikus mozaik elrendezést.
<b>Ctrl+Alt+J</b>	Megegyezik az Ablak → Ablakok automatikus igazítása → Átlapoló elrendezéssel, aktiválja az automatikus átlapoló elrendezést.
<b>Ctrl+Alt+M</b>	Megegyezik az Ablak → Ablakok automatikus igazítása → Kézi elrendezéssel, aktiválja az kézi elrendezést.
<b>Ctrl+Alt+T</b>	Megegyezik az Ablak → Ablakok automatikus igazítása → Laponkénti, az ablakokat lapokban jeleníti meg.
<b>Ctrl+Alt+S</b>	Megegyezik az Ablak → Mentés új folyamatként menüponttal, menti a jelenlegi elrendezést új néven, új folyamatként.

Billenty#kombináció	Leírás
<b>Ctrl+Alt+W</b>	Megegyezik az Ablak → Összes bezárása menüponttal, bezárja az összes nyitott ablakot.
<b>Ctrl+-</b>	Kicsinyít. Csökkenti az ablakban alkalmazott bet# méretét.
<b>Ctrl++</b>	Nagyít. Növeli az ablakban alkalmazott bet# méretét.
<b>Ctrl+A</b>	Összes kiválasztása. Az összes szöveget kiválasztja az aktuális ablakban. Összes kiválasztása. Az összes szöveget kiválasztja az aktuális ablakban.
<b>Ctrl+C</b>	Másolás. A kijelölt szöveget a vágólapra másolja.
<b>Ctrl+F</b>	Keresés. Az ablakban lévő szövegben keres.
<b>Ctrl+G</b>	Megegyezik az Ablak → Összes bezárása menüponttal, bezárja az összes nyitott ablakot.
<b>Ctrl+H</b>	Megegyezik az Ablak → Összes bezárása menüponttal, bezárja az összes nyitott ablakot.
<b>Ctrl+I</b>	Megegyezik az Ablak → Mozaik menüponttal.
<b>Ctrl+J</b>	Megegyezik az Ablak → Összes bezárása menüponttal, bezárja az összes nyitott ablakot.
<b>Ctrl+L</b>	Hely cseréje. A fókuszt a választott munka eszköztárára állítja.
<b>Ctrl+N</b>	Keresés az ablak dokumentumaiban.
<b>Ctrl+O</b>	Megegyezik a Keresés → Keresés a megnyitott dokumentum(ok)ban menüponttal, keresési ablakot nyit a megnyitott munkákban való kereséshez.
<b>Ctrl+Q</b>	Megegyezik a Fájl → Kilépés ponttal, a BibleTime bezárása.
<b>Ctrl+W</b>	Bezárja az aktuális ablakot.
<b>F1</b>	Megegyezik a Segítség → Kézikönyv menüponttal, megnyitja ezt a kézikönyvet.
<b>F2</b>	Súgó → Hogyan tanulmányozza a Bibliát equivalent; opens the BibleStudy HowTo.
<b>F3</b>	Súgó → Nap tippje Hasznos tippeket ad a BibleTime használatához.
<b>F4</b>	Megegyezik a Beállítások → Könyvespolc menedzser menüponttal, megnyitja a Könyvespolc menedzsert.
<b>F8</b>	Megegyezik a Nézet → Könyvespolc mutatása menüponttal, láthatóvá teszi a "könyvespolcot".
<b>F9</b>	Megegyezik a Nézet → Nagyító mutatása menüponttal, láthatóvá teszi a nagyító (információs) ablakot.